

다카마쓰공항 리무진버스

다카마쓰공항에서 리무진버스를 이용하면 관광지 근처와 목적지 근처의
역까지 편하게 도착할 수 있습니다! 버스 내에는 무료Wi-Fi※도 있습니다!

※스마트폰, 아이패드의 경우, Wi-Fi설정화면에서「kotochan-wifi」、비밀번호「kotoden1」를 입력한다.

버스 정류장



※IC카드 승차권「IruCa」도 이용 가능합니다.
※다카마쓰 공항 행은 각 버스 정류장에서
승차만 가능합니다.
※다카마쓰역 행은 다카마쓰 공항에서 승차,
각 정류장에서는 하차만 가능합니다.

시간표는 스마트폰 사이트가 편리합니다!

열차와 버스를 한꺼번에 찾아볼 수 있는, 경로, 환승, 시간, 요금의 검색 서비스입니다.

● 열차&버스 환승 검색

홈페이지에 접속해 주세요.

<http://www.kotoden-search.jp/>

열차의 시간과 운행 상황을 확인할 수 있는 스마트폰 사이트입니다.

● 고토덴 시간표(스마트폰 버전)

홈페이지 혹은 오른쪽에 있는 QR코드에 접속해 주세요.

<http://www.kotoden.co.jp/publichtm/sp/>



안내 서비스 / Information

● 고토덴 버스/☎087-821-3033



다카마쓰역 버스터미널, 다카마쓰 칫코 버스
정류장, 카와라마치역 앞·카와라마치역 히가시구치
버스 정류장은 열차와 연결되어 있으므로
다카마쓰 시내를 관광하기에 편리합니다.
또한, 다카마쓰공항~다카마쓰 시내에 가는
경우에는「다카마쓰공항 리무진버스」를
이용하시는 것을 추천합니다.

● 고토덴 택시/☎0120-85-1774

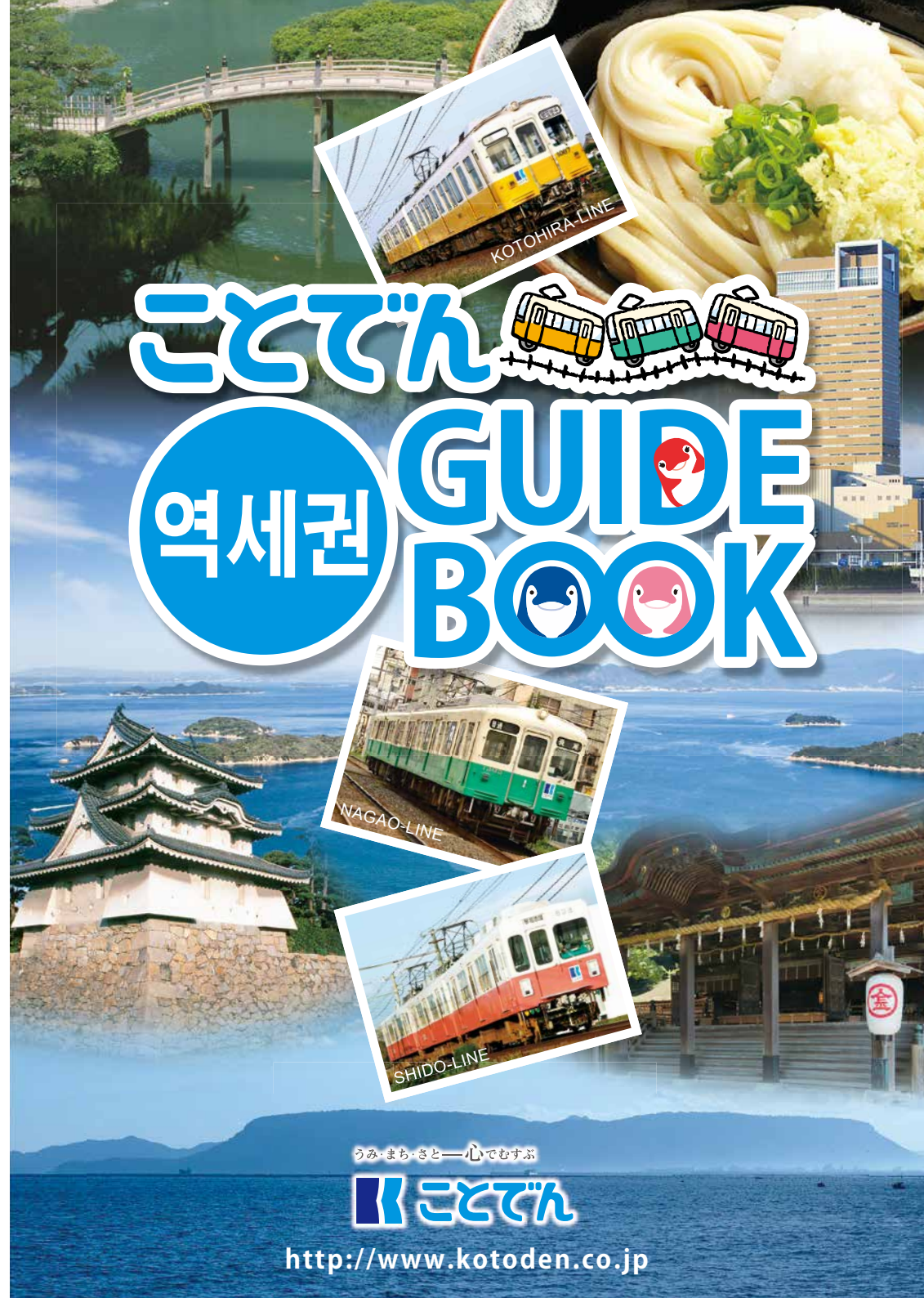


리쓰린·카타모토·아시마역 앞·건강랜드·붓쇼잔
역 등 터미널이 아니더라도 전화로 픽업해
드립니다. 관광 안내도 해드립니다.

うみ・まち・さと—心でむすぶ

ことでん 다카마쓰고토히라전기철도주식회사

운전영업서 ☎087-831-6008 운수서비스부 ☎087-863-7300



ことでん GUIDE BOOK

역세권



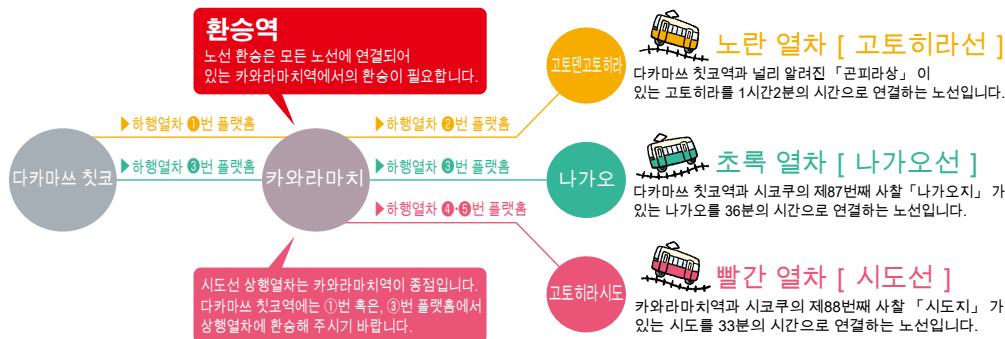
うみ・まち・さと—心でむすぶ

ことでん

<http://www.kotoden.co.jp>

「고토덴」이란?

가가와 사람으로부터 「고토덴」이라는 애칭으로 사랑 받고 있는 ㄸ다카마쓰고토하라전기철도는 카와라마치역을 터미널 역으로서 가가와 현의 중심지를 연결하는 세 가지 노선, [●고토히라선] · [●나가오선] · [●시도선]을 운행하는 지역 철도 회사입니다. 일본 곳곳에서부터 받아들이구 (旧)차량이 달리고 있어, 「열차의 박물관」이라고 불립니다.



「고토덴」을 타자!

1 목적지까지의 경로와 요금을 찾는다.

역에 있는 요금표(노선과 목적지에 따른 요금)가 기재되어 있음에서 자신이 타고 싶은 목적지를 찾고, 요금과 노선을 확인한다. (목적지, 노선, 요금, 환승역이 표시되어 있음. 이 때, 목적지, 노선, 요금, 환승역이 표시되어 있음.)

2 판매기에 돈을 넣고 승차권을 산다.

역에 있는 판매기에서 승차권을 산다. 현금을 넣은 후에 [금액(金額)] 버튼을 눌러 주세요. 「거스름 돈」과 「승차권」이 아래에서 나옵니다.

3 개찰구를 지나고 플랫폼 번호를 확인한다.

개찰구를 지나고, 개찰구 근처에 있는 게시판에서 몇 번 플랫폼의 열차를 타면 되는지를 확인합니다. 사진은 역무원이 개찰구에 있는 경우입니다. IruCa를 사용하시는 경우에는 자동개찰구를 이용해 주세요.

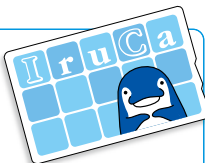
4 목적지를 확인하고 열차를 탑니다.

열차가 플랫폼으로 들어와 문이 열리면 타시면 됩니다. ※ 역에 따라서 상행열차와 하행열차가 같은 플랫폼에서 출발하는 경우도 있습니다.

● 무인역에서 하차하는 경우에는 열차승무원에게 승차권을 전달해 주세요.

IruCa (IC카드 승차권) 도 있습니다! (2,000엔) SF1,500엔 · 보증금500엔

IruCa (이르카) 는 역에 사람이 있는 경우에 구입할 수 있고, 고토덴의 열차와 버스를 이용할 수 있는 IC 카드 승차권입니다. IC카드 「IruCa」는 길거리에서의 소평, 공공시설 등에서 이용하실 수 있는 편리한 카드입니다. 요금을 충전하고 이용해 주시기 바랍니다. (한도: 20,000엔까지 충전할 수 있습니다.)



유익한 티켓 정보!

1일 Free 승차권

고토덴의 메인 캐릭터 「고토짱 · 고토미짱」이 모티브가 된, 고토덴 열차를 하루 종일 탈 수 있는 굉장히 편리하고 유익한 승차권입니다.

하루에 걸쳐 각 노선을 즐긴다면 표를 사는 번거로움이 없이 시간을 유쾌하게 쓸 수 있기 때문에 편리하고 유익합니다!

● 어른용 1,230엔

● 아동용 620엔

해당 연령은 6세 이상 12세입니다.

★ 구매는 역에 직원이 있는 경우에 가능합니다.

고토덴 승차 + 온천 입욕 티켓

열차의 승차권과 심플하고 모던한 건축 디자인으로 알려져 있는 붓소온천의 입욕료를 함께한 굉장히 저렴하고 편리한 기획 티켓입니다.

[승차권 + 붓소온천 입욕료] 1,000엔 (+수건 + 무채)



★구매는 다카마쓰치코역 · 카타하라마치역 · 카와라마치역 · 리쓰린코역 · 붓소온천 · 이마바시역에서 가능합니다.

고토덴 시네마 티켓

이온엔터테인먼트주식회사와 기획된 「고토덴 영화티켓」은 고토덴의 열차를 하루 종일 탈 수 있는 1일 Free 승차권과 「이온시네마 아야카와」와 「이온시네마 다카마쓰히가시」에서 사용 가능한 영화관람권과 미니팝콘이 세트가 된 정말 저렴한 기획 티켓입니다.

[승차권 + 영화관람권 + 미니팝콘]

● 어른용 2,000엔

● 중·고등학생용 1,800엔

● 아동용 1,300엔

해당 연령은 6세 이상 12세입니다.

★ 구매는 역에 직원이 있는 경우에 가능합니다.



기재 내용은 2016년6월에 작성되었습니다.

「고토덴」의 메인 캐릭터!

고토짱

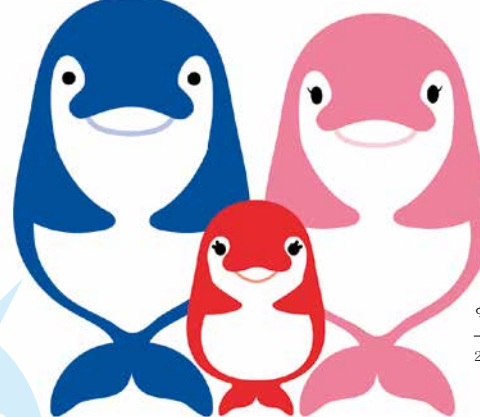
약20세, 남자

생일 8월8일 (사자자리)

취미 여행하기

키 180cm

체중 120kg



고토미짱

약18세, 여자

생일 5월2일 (황소자리)

취미 과자 만들기

키 170cm

체중 비밀

「고토짱」이 중얼거린다.

twitter

<http://twitter.com/#!/irucakoto>

고토노짱

활기찬 여자 아이

생일 10월 10일 (천칭자리)

연표

| | |
|------------|---|
| 2002/8/8 | 고토덴의 회사 사정으로 「고토짱」이 탄생한다. 이후, 첫 불교제 직원으로 근무한다. 달걀 부침(釜玉)을 매우 좋아한다. 그 덕분에 뱃살 불룩불룩. |
| 2003/5/2 | 결혼을 전제로 한 연인(고토미짱)의 존재가 발각 & 공개된다. |
| 2011/11/18 | 고토하리구에서 「고토짱」 & 「고토미짱」이 결혼식을 올린다. |
| 2015/10/10 | 「고토짱」 & 「고토미짱」 사랑의 결정 「고토노짱」이 탄생한다. |

Kotoden Route Map



볼거리 많은 붓소잔, 야쿠리 지역의 거리풍경을 만끽한다면 자전거 대여가 편리합니다.
전자자전거이기 때문에 목적지까지 편안하게 이동하면서 즐겁게 구경할 수 있습니다.
★ 자세한 내용은 각 노선을 소개하는 페이지를 참고해 주세요.

요금 ~6시간까지: 100엔, 6시간~24시간:200엔

- ① Wi-Fi설정화면에서 「KAGAWA-WiFi」를 선택한다.
- ② 브라우저를 시동한 후에 「인터넷을 이용하다」를 승인하여 언어를 선택한다. 주의사항·이용기사를 확인하고 「동의하다」를 선택한다.
- ③ 이메일 주소를 입력한 후, 「접속」을 선택한다.
- ④ 자동적으로 「우동현 여행 네트워크」로 접속됩니다.

지역에서 하차하고 다시 승차하여 목적지까지 갈 수 있습니다. 고토히라선은 15~30분, 시도선·나가오선은 20분 간격으로 운행하고 있으므로 각 역의 주변을 구경하기에 편리합니다.
(다만, 티켓으로 승차한 경우에 한하여 가능합니다. 또한 목적지역과 동일한 금액으로 표시된 역은 도중하차가 불가능합니다.)

※코인 로커 등 각 역의 시설 정보는 홈페이지에서 확인하실 수가 있습니다.



고토히라선 Kotohira-Line

다카마쓰 칫코 ↔ 고토덴고토히라

다카마쓰 칫코에서 콘피라상으로 유명한 고토히라까지 1시간2분의 시간으로 연결하는 고토히라선!



일본에서 유일한 역구내 퍼브 Beer Station (Irish Pub THE CRAIC)

일본에서 유일한 역구내에 있는 퍼브이다. 본적 아일랜드의 기니스, 세제 케그스, 크래프트 맥주나 고토엔 오리지널 「고토엔맥」을 마실 수 있다. 또한 맥주에 맞게 지역을 마실 수 있다. 또한 맥주도 준비되어 있다. 역의 재료를 사용한 메뉴도 준비되어 있다. 그리고 내부에 있기 때문에 「마사라 랍스터」라고 여주인에게 말하는 장은 무엇보다도 좋다.

다카마쓰 칫코 역구내 ☎087-863-7723 (고토엔관광사업부)
 ○영업시간/금토요일 17:00~21:00, 일요일 15:00~20:00 (행사 등에 의해 변경되는 경우도 있음)
 ○정기휴일/정해지지 않고 있음 ○요금/기니스 하프 600엔・고토엔맥 1700엔 등
 ○가는 방법/다카마쓰 칫코 역구내

다카마쓰마루가메마치에서 아케이드 상가를 훌쩍 산책한다.

아케이드 상가

일본에서 제일 긴 아케이드 상가에는 잡화, 서점, 음식점 등 수많은 가게가 있어 훌쩍 산책하면서 쇼핑하거나 식사하기에 좋다.

○가는 방법/카타하라마치역에서 카와라마치역까지

마치노슈레 9 6 3

가가와현에서 산출된 상조, 국내에서 고른 훌륭한 상향중품, 공예 상조, 식품이 한 곳에 모여 있다. 의식주를 통해서 평소 생활에 플러스... 런치나 행사도 인기를 끌고 있다.

다카마쓰 마루가메마치13-3다카마쓰 마루가메마치3번가 동관2F ☎087-800-7888
 ○영업시간/【물품 판매】11:00~19:30, 【카페】월~목11:30~18:00, 금~일11:30~22:00
 ○정규휴일/제3주째 월요일 (휴일인 경우 대체 휴일이 생길 수도 있음)
 ○가는 방법/카타하라마치역에서 도보 약10분 http://www.schule.jp/

산포트다카마쓰

여기서 빨간 등대나, 기타하마alley에 산책하자.

빌딩 안에 잡화와 여행 선물을 취급하는 가게, 레스토랑이 모여 있다. 근처에는 소도시마, 나오히라, 도모시마 등 섬들에 가는 배가 발선하는 항구가 있어 주변에는 아트 작품이 흩어져 있다. 3년에 한 번 개최되는 세토우치국제예술제의 기간에는 섬들을 잇는 항로에서 활기차다.

○가는 방법/다카마쓰 칫코역에서 도보 약3분
 http://shikokushop88.com/

시코쿠숍88

심볼타워1F에 있는 가게이다. 가가와뿐만 아니라 시코쿠 4개 지의 특산물, 여행 선물이 모여 있다. 언제나 1800점을 넘는 물건은 인기 상품은 물론, 특이한 지역 캐릭터 상품, 지역 한정 볼거, 사코쿠에 있는 88개 사찰을 찾는 오토로윙크 등이 있다.

다카마쓰 산포트2번1호 다카마쓰 심볼타워1F ☎087-822-0459
 ○영업시간/10:00~21:00
 ○정기휴일/연중무휴
 ○가는 방법/다카마쓰 칫코역에서 도보 약3분
 http://shikokushop88.com/

예술·아트를 느끼려면 이 지역

가가와현립미술관

가가와의 역사와 문화를 전달하는 종합적인 미술관이다. 한 때 한 번 가능한 한정판 특별전(特別展)은 물론이거니와, 일일 기간 내내 지속되는 상설전(常設展)에서는 카가와 관련 주제를 대상으로 전시하고 있다.

다카마쓰 시 다마모치5-5 ☎087-822-0002
 ○개관 시간/9:00~17:00
 ○휴관 일/월요일 (휴일인 경우 다음날)
 ○요금/특별전마다 정한다 (상설전: 어른 410엔) 단체할인 있음
 ○가는 방법/다카마쓰 칫코역에서 도보 약10분 카타하라마치역에서 도보 약8분
 http://www.pref.kagawa.jp/kmuseum/

다카마쓰시미술관

2016년 재단장공을 하고, 현대 아트와 많은 가가와 미술공예품을 보유하고 있다. 미술 작품들의 매력이 모여 있는 곳으로서 많은 전시회가 개최되고 있다.

다카마쓰 시 콘마치10-4 ☎087-823-1711
 ○개관 시간/9:30~17:00 (특별전 개관기간 중은 화~토 휴 19:00까지)
 ○휴관 일/월요일(휴일인 경우에는 다음날), 연말연시(12월29일~1월3일)
 ○세토우치국제예술제의 개회기간 중에는 무휴
 ○요금/특별전마다 정한다 (상설전: 어른 200엔) 단체할인 있음
 ○가는 방법/카타하라마치역에서 도보 약10분 http://www.city.takamatsu.kagawa.jp/museum/takamatsu/

다카마쓰성의 역사를 버추얼 체험하기

다카마쓰 성터 다마모공원

일본3대 수성 중 하나인 다카마쓰 성터에 있는 공원이다. 승선은 화선 다마모마치(조薫丸)로 체험할 수 있다. (※동기112월~2월의 3개월은 휴무), 또한 다산성터에 계곡을 빌리고 다이(도마)간(바라다:瀬(조(성)지(이)루어지다:瀬)라고 하며 도미에게 먹이를 줄 수 있다. 내부에는 츠키미야구(月見)와 우시토라야구(烏丸)가 현존한다. 2013년 봄, 천수당의 돌담이 복원되었다. 스마트폰 어플 「VR 다카마쓰성」을 다운하면 천수대를 버추얼로 볼 수 있다. (관리사무소에서 태블릿을 대여할 수 있음) 히온카쿠에서는 여러 행사들이 개최되고 있다.

다카마쓰 시 다마모치2-1 ☎087-851-1521
 ○개관 시간/ 동문... 4~9월7:00~18:00, 10~3월8:30~17:00
 ○휴일/12월29일, 30일, 31일 ○입장료/어른200엔
 ○가는 방법/다카마쓰 칫코역에서 도보 약 1분
 http://www.takamatsuijiyo.com/

카와라마치FLAG

쇼핑뿐만 아니라 생활에 필요한 서비스 「KODE 카와라마치」(「다카마쓰 시 시민서비스센터」 「헬스장」 「도서관」 「다목적 스튜디오」 「갤러리」 「봉사활동 단체 등의 활동 거점」 등 다양한 시민서비스 기능이 마련되어 있다.), 항상 여러 행사들이 개최되어 있으며 「공중정원 「가가와파크」」 등이 있다.

다카마쓰 시 토키와초1-3-1 ☎087-812-7000
 ○영업시간/【소평가】10:00~20:00 (일부 가게를 제외함)
 【식당가】11:00~22:00 (일부 가게를 제외함)
 ○주차장/지하7:30~22:00 카와라마치역 히가시구치24시간 ○정기휴일/원단 (예정)
 ○가는 방법/고토히라선-나가오산-시도선「카와라마치역」에서 하차 http://www.k-flag.jp

카와라마치역을 내리고 바로 쇼핑하기

나비스타(NABI STATION)

명소 리스린공원·다마모공원·야마시 등 관광안내뿐만 아니라, 카와라마치 FLAG나 추천하는 가게 등의 쇼핑 상가, 주변 볼거리를 안내하는 곳이다. 영어 안내 담당 직원 있어 외국인 관광객도 마음 편하게 이용할 수 있다.

다카마쓰 시 토키와초1-3-1 2F동 ☎087-887-0300
 ○영업시간/10:00~19:00 ○정기휴일/수요일
 ○가는 방법/카와라마치역2F 동로
 http://www.brsq.net/

기타하마alley창고거리를 산책하기

umie

큰 창문에서 항을 바라보면서 여유를 즐길 수 있는 카페이다. 좋은 시간을 아트, 인테리어, 책, 음악과 함께 즐기세요.

다카마쓰 시 기타하마초3-2 기타하마Alley-h ☎087-811-7455
 ○영업시간/ 평일11:00~22:30 L.O (23:00 close) 토10:00~22:30 L.O (23:00 close) 일·휴일10:00~20:30 L.O (21:00 close)
 ○정기휴일/수요일(휴일인 경우에는 영업함)
 ○가는 방법/다카마쓰 칫코역에서 도보 약 5분
 http://www.umie.info/

206 TSUMAMU

키슈와 구울과자의 전문점이다. 키슈는 보통 20종류 이상, 구울과자는 '카누레도 보르드'나 '가토 바스크' 등 포장이 가능하다. 가게 안에 먹고 갈 수 있는 공간도 있다.

다카마쓰 시 기타하마초4-14 ☎087-811-5212
 ○영업시간/ 11:00 ~ 품절되는 대로 닫음
 ○정기휴일/목요일+정해지지 않고 있음
 ○요금/500엔~
 ○가는 방법/다카마쓰 칫코역에서 도보 약 5분
 http://www.206quiche.com/

리스린코엔

국가 특별명승으로 지정 받은 것 중에서도 최대 넓이를 가지고 거닐면서 감상할 수 있는 화유식 정원이다. 다이묘(무사, 영주)정원인 남쪽 정원과 메이지 시대의 서양 풍격을 가진 북쪽 정원 등 하나하나가 다른 색깔을 가지고 있다. 호수 주변을 산책하면서 도미에게 먹이주기 (유료) 화선 승선하기 (유료)도 체험할 수 있다.

다카마쓰 시 리스린초1초메20번16호 ☎087-833-7411
 ○개관 시간/ 7:00~17:00 (계절마다 변동이 있음)
 ○정기휴일/무휴 ○입장료/어른410엔
 ○가는 방법/리스린코엔역에서 도보 약10분
 http://ritsuringarden.jp/

가가와 토산을 판매점 「리스린산」

인기 상품부터 숨겨진 일품까지 약1800 종류의 상품이 가득 차 있는 가가와 특산품소이다. 가가와와 매력이 다시 한 번 느껴진다. 또한 가가와현의 맛있는 음식과 맛있는 공예품을 만날 수 있다. 「노키시타 마르세」등 계절마다 행사가 개최된다.

다카마쓰 시 리스린초1초메20번16 ☎087-812-3155
 ○영업시간/ 9:00~17:00 ※문을 닫는 시간은 리스린코엔 폐원시간에 맞추어 계절마다 변경됨
 ○정기휴일/무휴 ○입장시, 공원의 입장권은 필요없음
 ○가는 방법/리스린코엔역에서 도보 약10분 http://www.ritsurin.jp



부소산을 훌쩍 산책하기

번주 마츠다이라요시사지의 보리산인 호젠지, 에도시대의 상가가 여러 군데에 흩어져 있다. 온천지 있는 절마음이 맛있는 카페나 가게들, 온천 등 새로운 건물과 조화를 이루고 있으며 산책하기에도 좋고 자전거를 타고 돌아다니기에도 좋다.

자전거 대여하기 (전기자전거)

- 대여시간/8:30 ~ 19:00(연중무휴)
- 대여요금/3시간500원(1시간 연장할 때마다100원)
- 보통도로, 보종금으로서 3000원(반납시에 되돌려드립니다)
- 이용방법/청구하여 이용신청서와 이용동의서에 필수사항을 기입해 주세요 (신청증이 필요합니다)

무엇보다도 전기자전거이니가 편안하게♡

부소산온천

미인온천이라고 불리는 가케나기시 온천이다. 차분한 분위기의 휴게실과 식당에서 마음 편하게 쉬 수 있다. 「부소산온천의 인욕전 + 부소산에서 320년 구간의 승차전 + 수전 + 부소전」 고트덴 승차전 + 온천 인욕전의 세트가 인기이다. 자세한 내용은 3P를 참고해 주세요.

- 다카마쓰 부소산 온천 오츠114-5 ☎087-889-7750
- 영업시간/11:00 ~ 24:00 (토·일 휴일만 9:00 ~)
- 정기휴일/제4주째 화요일(휴일인 경우에는 다음날)
- 입욕료/ 어른600원
- 가는 방법/부소산역에서 도보 약10분
- http://busshozan.com/

마음껏 놀고, 저렴하게 쇼핑하기

중국·시코쿠지방 최대규모 놀이공원 뉴레오마 월드

총22종류의 놀이시설과 퍼레이드 등의 쇼는 필수이다! 일투미네이션은 매일 개최된다.



- 마루가메시 아야카와초 쿠리쿠마40-1 ☎0877-86-1071
- 개원시간/10:00 ~ 17:00 (시가와 요일에 따라 변경됨)
- 정기휴일/무휴
- 요금/어른3,900원, 아동3,400원 (프리패스)
- 가는 방법/오카다역에서 차로 약5분
- ★자세한 내용은HP를 참고해 주시기 바랍니다.
- http://www.newreomaworld.com/

호텔레오마노모리

노천탕과 온수욕장 (기간 한정)을 즐길 수 있다. 당일입욕과 숙박도 가능하다.

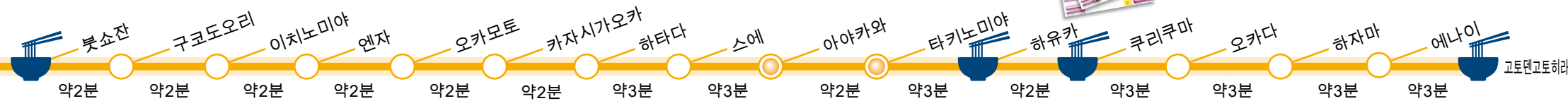


- 마루가메시 아야카와초 쿠리쿠마40-1 ☎0877-86-5588
- 개원시간/11:30 ~ 22:00 (접수21:00까지) (당일입욕)
- 요금/어른980원 (당일입욕)
- ★자세한 내용은 HP를 참고해 주시기 바랍니다.
- http://www.oedoon.jp/reomomori/

이온시네마 아야카와

아야카와역을 내리고 바로! 열차 전체 노선을 하루 중 몇 달 수 있는 1일 free티켓+ 영화관람권+미니팝콘이 세트로 된 저렴하고 편리한 티켓을 판매하고 있습니다.

- 아야카와초 아야카와초 카와하라822-1 이온을 아야카와3F
- ☎087-870-8787 ○정기휴일/무휴
- 요금/어른2,000원중고등학생1,800원아동1,300원 (승차권+영화관람권+미니팝콘)
- 가는 방법/아야카와역에서 도보 약3분
- http://www.aeon.jp/sai/ayagawa/



미치노에키 타키노미야

사누키우동의 발상지라고 불린다. 산지식물 매장, 물건판매점, 아야카와마치산 일가루 (사누키의 유메)를 사용한 우동집을 병설하고 있다. 또한 사누키우동 아이스크림의 안에 우동과 국물이 들어가 있어 「사천한 맛」(純心) 느끼한 맛「蕎(초) 느끼한 맛」의 3종류에서 고를 수 있다. 우동 만들기, 딸기 따기도 체험할 수 있다.



- 아야카와초 아야카와초 타키노미야1578 ☎087-876-5018
- 영업시간/8:30 ~ 18:00(물건판매)
- 【물건판매】8:30 ~ 18:00 ○정기휴일/제1,3주째 화요일
- 【커피숍】평일8:30 ~ 18:00, 토·일 휴일8:30 ~ 17:00 ○정기휴일/제1,3주째 화요일
- 【레스토랑 사누키우동 타키노미야】10:00 ~ 15:00 ○정기 휴일/매주 화요일
- 가는 방법/타키노미야역에서 도보 약10분
- http://www.ryonan-udon.co.jp/

미치노에키 타키노미야에 있는 「우동회관」에서의 우동 수업



소금물과 밀가루로 만드는 본격 우동을 직접 손으로 반죽하여 만들어 볼 수 있다. 그리고 스스로 만든 우동을 맛볼 수 있다.

☎087-876-5018 (전화예약)

- 정기휴일/일·휴일, 매주 화요일 (GW, 연말연시에 휴일이 있음)
- 요금/어른1,620원, 아동1,080원 ※3일전까지 예약해야 함
- 전화 혹은 예약 서식으로 예약함
- http://www.ryonan-udon.co.jp/



호쿠로야카호

창업48주년의 화랑가 자제이다. 그 계절의 과일을 활용한 케이크 등 독창적인 과자도 풍부하고 지역 주민들에게 사랑을 받고 있는 가게이다.

- 아야카와초 아야카와초 타키노미야482-1 ☎087-876-0096
- 영업시간/8:00 ~ 18:30
- 정기휴일/월요일 (월요일이 휴일인 경우에는 영업함)
- 가는 방법/타키노미야역에서 도보 약5분
- https://www.facebook.com/hokuroya

사누키거리의 맛을 즐기자

미치노에키 타키노미야 딸기농원

품목은 강한 단맛과 적당한 신 맛이 어울린 「사누키히메」이다. 비닐하우스 안에 달콤한 향기가 퍼져 있다. 체험할거리를 스스로 따 먹을 수 있다.

- 아야카와초 타키노미야1578 ☎087-876-3361
- 영업시간/10:00 ~ 15:00 ○정기휴일/화요일
- 요금/12월 어른1,500원아동1,000원 1~3월 어른1,200원아동800원 4~6월 어른1,000원아동600원
- (아동은 초등학교 이하, 2살 이하는 무료) 무한리필30분
- 가는 방법/타키노미야역에서 도보 약10분
- http://www.matsumotonouen.com/ (마쓰모토농원)

킨로노사토

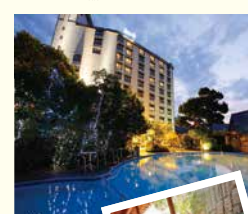
1789년에 창업된 술창고를 복원한 지역주 「킨로」의 자료관이다. 고트하라구 참배길에 있고 그때 당시의 술을 빚는 방법과 그 과정을 볼 수 있다.

- 나카타도군 고트하라초623 ☎0877-73-4133
- 영업시간/9:00 ~ 16:00 (토·일 휴일만 ~ 18:00)
- 정기휴일/무휴 ○요금/무료
- 가는 방법/고트덴고토하라역에서 도보 약8분
- http://www.nishino-kinryo.co.jp/museum/

곤피라 온천거리에서 누긋하게, 유유히

유모토 곤피라온천하노유 코바이테이

계절마다 제철 꽃에 둘러싸는 노천탕이 인기다. 갓포다아닝마루라는 요리를 충분히 만끽할 수 있는 레스토랑이며, 오픈키친을 통해 눈앞에서 조리과정을 볼 수 있다. 당일입욕을 세트로 한 런치부페는 특히 인기가 있다.



- 나카타도군 고트하라초556-1 ☎0877-75-1588
- 정기휴일/무휴
- 가는 방법/고트덴고토하라역에서 도보 약5분
- ★자세한 내용은HP를 참고해 주세요.
- http://www.koubaitai.jp/

고트하라랜드호텔 사쿠라노소

조식상을 바라볼 수 있는 노천탕과 장미꽃을 피운 여성 노천탕이 인기를 받고 있다. 전망레스토랑「이키리」는 오픈키친에서 찻판구이·튀김·사누키우동등 중심으로 재철음식을 사용한 가이세키 요리를 즐길 수 있다. 당일입욕을 함께한 세트 메뉴가 인기이다.



- 나카타도군 고트하라초977-1 ☎0877-75-1211
- 정기휴일/무휴
- 가는 방법/고트덴고토하라역에서 도보 약10분
- ★자세한 내용은HP를 참고해 주세요.
- http://www.sakuranosho.jp/

고트하라는 온천 고트산카쿠

곤피라상의 산기슭에 있는 료칸이다. 당일온천은 노천탕을 시작으로 약초탕 등 다양한 온천이 호평을 받고 있다. 숙박자에게는 장미탕도 인기이다.



- 나카타도군 고트하라초685-11 ☎0877-75-1000
- 영업시간/11:00 ~ 16:00 (당일입욕 최종접수 / 15:00)
- 정기휴일/목요일 ○당일입욕 요금/어른900원
- 가는 방법/고트덴고토하라역에서 도보 약3분
- ★자세한 내용은HP를 참고해 주세요.
- http://www.kotosankaku.jp/

구 곤피라오시바이 (가나마루자)

일본에서 가장 오래된 극장이다. 매년 개최되는 「시코쿠곤피라가부키오시바이」에서는 유명한 배우들이 등장한다.

- 타도군 고트하라초오츠1241
- ☎0877-75-6716 (고트하라초 교육위원회)
- 영업시간/9:00 ~ 17:00
- 정기휴일/무휴 ○요금/어른500원
- 가는 방법/고트덴고토하라역에서 도보 약15분
- http://www.konpirakabuki.jp/index.html



고트하라해양박물관 (바다의 과학관)

바다의 신「곤피라상」의 슬하에서 연유하여 세토나카카이에서 활약한 곤피라상을 재현하였다.

- 나카타도군 고트하라초953 ☎0877-73-3748
- 개관시간/9:00 ~ 17:00
- 휴관일/무휴 ○요금/어른450원
- 가는 방법/고트덴고토하라역에서 도보 약10분
- http://www.kaiyohakubutan.sakura.ne.jp/



고트하라구 다카모노관

고트하라구가 소유하는 보물을 진열하고 있다. 상설전 (常設展), 그리고 기획전 (企画展)도 개최된다.

- 나카타도군 고트하라초892-1 고트하라구사무서
- ☎0877-75-2121
- 개관시간/8:30 ~ 17:00(최종입장16:30)
- 휴관일/무휴 (개관시간, 휴관일은 일시적으로 변경되는 경우도 있습니다)
- 가는 방법/고트덴고토하라역에서 도보 약15분
- ★자세한 내용은 HP를 참고해 주세요.
- http://www.konpira.or.jp/

고트하라구

「사누키의 곤피라상」이라고 불리며 사랑을 받고 있는 바다의 신이다. 오쿠사까지의 참배길에 있는 석단 1368단 오르기로 도전해 보세요. 참배길을 가는 도중에는 오모테소인, 다카하시 유이치만, 다카모노관 등 많은 시설이 있어 언제나 귀한 문화재를 전시하고 있다.

- 나카타도군 고트하라초892-1 ☎0877-75-2121
- 가는 방법/고트덴고토하라역에서 도보 약15분
- http://www.konpira.or.jp/





나가오선 NaGao-Line

다카마쓰 ↔ 나가오

나가오선에는 사람들에게 많이 알려져 있지 않고 생활에 깊이 뿌리내리고 있는 매력이 가득합니다.

카와라마치역



마짱

소와 27년에 창업되었다. 전정기 끝나고 얼마 안될 때부터 3세대에 이어 지켜온 「매일 먹을 수 있는 맛」이다. 닭고기로 우려낸 육수로 만들어진 중화소바를 찾고 실제로 매일 먹으러 오는 단골도 많다. 업선된 대두에서 만들어진 구운 두부도 일품이다. 특별 간장소스, 된장소스를 잔뜩 뿌리고 드셔 보세요.

다카마쓰시 하나조노초1호메10-16

☎087-834-4684

- 영업시간/ 17:00 ~ 2:00
- 정기휴일/매주 일요일 (휴일은 영업함)
- 가는 방법/하나조노역에서 도보 약10분 (주차장 있음)
- http://www.chukasobamarchan.com/



Kinco hostel+café

지역의 호스텔

자물쇠 가게의 사무서, 창고로서 사용하고 있던, 건축한지 50년인 건물을 리폼하였다. 1층은 라운지이고 숙박자와 주변 주민들이 모일 수 있는 곳이며, 맛있는 커피, 식사를 편하게 즐길 수 있다. 2층은 숙박하는 곳이며, 해외에서는 일반적인 단기재류자, 여행자를 위한 숙박시설이다. 2단 침대는 싱글 사이즈보다 넓고 개인 공간을 가질 수 있다.

다카마쓰시 하나조노초1호메10-16

☎087-887-0747

- 영업/한 분 3,500원 (세금 포함) ○정관/20명
- 【Cafe】☎087-887-0720
- 영업시간/ 8:00 ~ 22:00 (L.O. 21:30) [런치] 11:00 ~ 15:00 (매주 월요일 휴무)
- 가는 방법/하나조노역에서 도보 약5분 http://kinco.jp/



구경하고, 깨닫고, 느끼고.

기타타코보 이치하라/마메하나

사코쿠에서 유명한 과자를 만들기 위한 목적 전통공예사 이치하라시히로상의 작업장이다. 인접해 있는 와산봉체험 마메하나에서는 목형을 사용하여 와산봉을 만들어볼 수 있다. ※전화예약필요

【기타타코보 이치하라】다카마쓰시 하나조노초1-7-30

【마메하나】다카마쓰시 하나조노초1-9-13

☎087-831-3712

- 영업시간/ 10:00 ~ 17:00
- 정기휴일/목요일
- 가는 방법/하나조노역에서 도보 약5분 http://www.mamehana-kasikigata.com/

꿈의 당분이 현실로



기소토(D-프시코스)로 바꾸는 기술이다. 프시코스는 지금까지 유기과학적 방법으로 적은 분량을 생산하고 있었으므로 1그램이 7만엔이나 드는 굉장히 비싼 것이었다. 그것을 새로운 기술을 사용함으로써 간단하게 생산할 수 있게 되었고, 꿈의 당분이 현실화되었다.



사누키후지 중의 하나, 아름다운 시라야마

시라야마

시라야마역을 내려면 눈앞에 보이는 삼각지붕 모양의 산이 있다. 표고가203m이기 때문에 동산 초보자에게 추천할 만하다. 산기슭에 있는 시라야마산사의 주변은 봄에 사람이 붐비는 벚꽃의 명소로 알려져 있다.

○가는 방법/ 시라야마역에서 도보 약1km (등산입구)

기소토노사토 미키

기소토이란 그 이름대로 자연 상태로는 아주 적고 얼마 없는 귀한 당분을 가리키고, 약 50종류가 있다고 한다. 이러한 귀중한 기소토를 대량 생산하는 기술 개발에 가가와대학화학부 연구팀이 성공하였다. 그 기술 중에서도 가장 주목을 받고 있는 것이 일반적으로 판매하고 있는 과즙을



출장 티켓

열차의 승차권·도레스타 시라야마의 여객열차 출장 입장권·빙수를 함께한 굉장한 티켓이다.

도레스타 시라야마

폴장도 스케이트도

겨울은 실내 아이스아레나. 여름은 야외 풀장에서 놀자. 테니스장은 연중무휴이다.

기타타코보 시모타카오카972-30☎087-898-8881

- 영업시간/【풀장】10:00 ~ 17:00 【테니스장】7:00 ~ 22:00
- 요금/【풀장】어른:1,100원 (세금포함) 【아이스아레나】어른:1,200원 (세금포함)
- 【테니스장】정월1,080원 (세금포함), 휴일1,620원 (세금포함)
- 가는 방법/ 시라야마역에서 도보 약1km http://www.tresta.jp/

스케이트 티켓 열차의 승차권·도레스타 시라야마의 아이스아레나 입장권·스케이트수조 대어·장갑을 포함한 아주 저렴하고 편리한 티켓이다.

나가오지

시코쿠 제87번째 사찰 나가오지이다. 쿠카이 (흥법대사)가 당나라에 입국하기 전에 오쿠종양(五穀豊穰)과 국가안태(国家安泰)을 바라고 기도한 후에 사람들에게 오마모리(護摩符)를 부여한 것이 현대에 이르러 유명한 「후쿠우바이(복 빼앗기)」(정월七日)에 이어졌다고 한다. 산호(말침대)와 위에 놓은 떡을 들고 간 거리를 겨루는 유명한 행사가 되었다. 또한 『혼보젠스』에서는 월마다 다른 메뉴로 된 「나카이세키」를 운영하고 있다. ※영업일 등 자세한 내용은 아래로

☎0879-52-5251

사누키시 나가오나시 653 ☎0879-52-2041

○가는 방법/나가오역에서 도보 약3분 http://www.nagaoji.com



마음이 편안해지는 한 때를.



IKUNASg (갤러리)

사누키의 색칠공리나 칠기 등 손으로 하는 작업이 가지는 독특한 매력을 전한다. 워크숍도 개최하고 있다. 다카마쓰시 하나조노초2-1-8모리텔2F ☎087-833-1361 (tao.)

- 영업시간/ 12:00 ~ 18:00
- 정기휴일/월요일 (전사회 중 휴일은 영업함)
- 가는 방법/하나조노역에서 도보5분 http://www.tao-works.jp/ikunas



트윈펄나가오

온수풀장, 온천, 헬스장이 갖추어져 있는 오락시설이다. 온천은 사누나는 물론 시원한 노천탕도 있어 편안하게 지낼 수 있다. 온수풀장(여름 한정)에서는 아동용 클라이밍월풀이 인기가 있다.

사누키시 나가오 1494-1 ☎0879-52-1126

- 영업시간/【풀장】10:00 ~ 18:00 (최종접수17:00) ※영업일/7/2,3,9,10,7/16 ~ 8/28
- 【온천】10:00 ~ 21:30 (최종접수21:00)
- 【헬스장】10:00 ~ 20:30 (최종접수20:00) 【아레나】9:00 ~ 22:00
- ※7/16 ~ 8/28기간 중, 수요일은 전시설에서 18:00까지 (최종접수17:00)
- 정기휴일/매주 수요일 (수요일이 휴일인 경우는 다음날) ※7/16 ~ 8/28는 무휴
- 가는 방법/나가오역에서 차로 약10분 http://www.sanuki-sa.jp/twinpal/index.php



시도선 Shido-Line

카와라마치 ↔ 고토덴시도

고토덴의 첫 노선으로서 개통되었다.

쇼핑하기에 편리하다.

시도선의 연선에 있는 관광지로 사이클링한다.

자전거 반입 무료!

자전거 트레인이 토·일·휴일에 운행된다!

○실시일/토·일·휴일만 ○구간/시도선

○차량/트레인3가지 차량 중에서 카와라마치쪽의 한 차량만

※시간에 따라 변동이 있음

★시간 등 자세한 내용은 HP를 참고해 주세요.

○087-863-7300 (평일 9:00~17:00)

○087-831-6008 (야간휴일)

http://www.kotoden.co.jp/

자전거를

그대로 차내에

반입하고

목적지까지 타갈 수 있다.

야쿠리지

야쿠리야마 정상

야쿠리케이블

야쿠리등산구

오르막길도

편안하게

다카마쓰시

들의 민속자료관

무레기타코

추천하는 우동점

「야마다야」

자세한 내용은 15P를

참고해 주세요.

역에서

자전거를

대여하자!

야쿠리역

(자전거 대여하기)

무레켄페이 이시아카리로드

야쿠리 훌쩍 산책하기

들의 마을 이사부 노구치가 살았던 마을이다.
아지시이의 체석장으로서 유명한 고켄산이 보이는 야쿠리역 주변에는 무레켄페이 이시아카리로드, 야쿠리지 등 아트와 역사가 모이는 곳이다. 걸어서 돌아다니기에는 조금 거리가 있기 때문에 자전거를 대여하고 편안하게 즐기는 것을 추천합니다.

자전거 대여하기 (전기자전거)

○대여시간/8:30~19:00(연중무휴)

○대여요금/3시간500원(1시간 연장할 때마다 100원)

○별도, 보증금으로서 3000원(반납시에 되돌려드립니다)

※별도, 보증금으로서 3000원(반납시에 되돌려드립니다)

○이용방법/창구에서 이용신청서와 이용동의서에 필수사항을 기입해 주세요

(신분증이 필요합니다)

무엇보다도

전기자전거가

편안하게

황혼같은 이시아카리를 걸어본다.

무레켄페이 이시아카리 로드

다카마쓰의 여름 풍물시이다. 야쿠리역에서 이어지는
켄페이 사적이 있는 구아지거리(아리)에 따라 명석(銘石)
아지시이 등으로 만들어진 「이시아카리」가 켜지고,
마을이 환상적인 세계가 된다.

다카마쓰시 들의 민속자료관



들과 사람의 관계를 쉽게 소개하여
다소-소와 초기의 아지시이를 체석
및 가공하는 풍경이나 석공예를
전시하고 있다. 시가마다 전시회,
워크숍 등이 개최되고 있다.
다카마쓰시 무레초 무레1810

☎087-845-8484

○개관 시간/9:00~17:00

(전시회 입실은 16:30까지)

○휴관일/월요일(휴일인 경우는 다음 평일)

연말연시 (다만, 공사 등 임시적인
휴관일 경우도 있음)

○요금/일반200원, 대학생150원

○가는 방법/야쿠리역에서 도보 약30분

http://www.city.takamatsu.kagawa.jp/23508.html

야쿠리케이블



다카마쓰의 거리풍경을 바라보면서
고켄산의 종턱에 있는 시코쿠 제85번째
사찰의 야쿠리까지 약4분만에 도착할
수 있다.

다카마쓰시 무레초 무레3378-3

☎087-845-2218

○영업시간/7:30~17:15 (일·휴일7:00~)

○정기휴일/무휴

○요금/

어른930원 (학생), 초등학생460원 (학생)

○가는 방법/야쿠리역에서 도보 약20분

http://www.shikoku-cable.co.jp/yakuri/

20세기를 대표하는 조각가 이시무·노구치의 미술관

이시무·노구치 정원미술관

그의 만년의 작업실을 미술관으로서
공개하여

150개 남짓 작품, 주구, 조각공원 등

공간 전체가 하나의 작품이 되어 있다.

이시무·노구치의 생전 분위기 그대로를

지켜온 공간을 구경할 수 있다.

※구경을 희망하는 경우에는 사전에

왕복입석로 예약이 필요합니다

★자세한 내용은HP를 참고해 주세요.

● 공개시설 ●

작업실과 석벽에 둘러싼 공간 내, 전시용

창고, 이시무의 자택 주변, 조각공원

다카마쓰시 무레초 무레3519

☎087-870-1500

○가는 방법/야쿠리역에서 도보 약20분

○요금/일반대학생1,160원, 고등학생1,080원

중학생 이하 무료 단체할인 있음

http://www.isamunoguchi.or.jp

지역의 상품과 맛있는 것 넓은 공원에서 마음껏 놀 수 있는 초인기장소

미치노에키 켄페이노사토무레

토산물 판매, 해산물 식당을 병설하고 있다.
옆에 있는 공원은 레트로 열차가 보존되어
있으며, 열차 안을 구경할 수 있다. 바로 밑에
노선이 있기 때문에 달력달정 열차의 소리를
 즐기면서 놀 수 있다.

다카마쓰시 무레초 하라631-7

☎087-845-6080

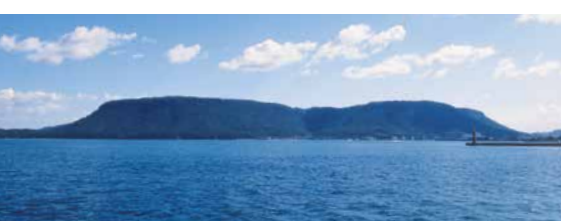
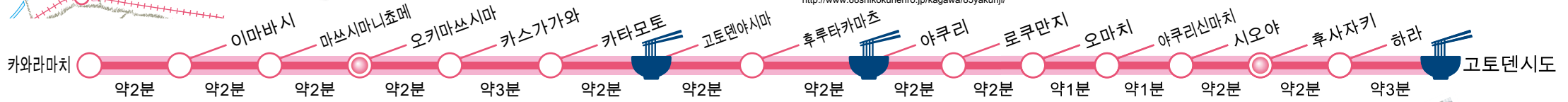
○영업시간/9:00~18:00 (11월부터 2월

17:00까지)

○정기휴일/무휴

○가는 방법/후사자키역에서 도보 약5분

http://www.genpei-mure.com/



세토나йка이국립공원에서의 전망

야시마

가가와현을 대표하는 관광지 켄페이 전쟁의 전장으로서 알려져 있는 산이고
모양이 특징적이다. 산에서는 세토나йка이에 떠 있는 타도우비, 다카마쓰
시내를 내려다 볼 수 있다. 정상까지는 셔틀버스가 운행되고 있다.

신 야시마수족관

보기 어려운 산 내에 있는 수족관이다.

아직까지 드문 아메리카마나티가 있는

수족관이다. 돌고래, 바다사자, 바다표범의

소가 개최되고 있다.

다카마쓰시 야시마가시마지1785-1

☎087-841-2678

○개관시간/9:00~17:00 (최종입관16:30)

○휴관일/무휴

○요금/어른1,200원, 청소년 (중·고등학교) 700원, 아동 (3살 이상) 500원(단체할인 있음)

○가는 방법/고토덴야시마역에서 야시마산선에서 도보 약7분

http://www.new-yashima-aq.com/newYAQ/home/home.html



시코쿠무라 & 시코쿠무라 갤러리

에도시대부터 다쇼시대까지의 옛 민가나
민구, 시기에 따른 풍습의 장식품이 자연과
재철의 꽃들 속에 전시되어 있는 것을 보면서
산책할 수 있는 곳이다. 옛날 사람들의 지혜나
아이디어가 넘치는 생활을 체험할 수 있는
야외박물관이라고 할 수 있다. 또한 시설 내에
있는 안도 다다오씨가 설계한 갤러리는
피카소나 르노와르의 화가 등 미술 작품과
함께 관람도 아름다운 수경정원(水景庭園)을
구경할 수 있는 인기장소이다.



다카마쓰시 야시마니카마치91

☎097-843-3111

○영업시간/8:30~17:00

(다만, 갤러리는 9:00~16:00)

○정기휴일/무휴

(다만, 페넌트 등으로 임시적으로 휴관일 경우도 있음)

○요금/어른1,000원, 고등학생600원

초·중학생400원 (시코쿠무라 갤러리 입장료 포함)

○가는 방법/고토덴야시마역에서 도보 약5분

http://www.shikokumura.or.jp/



로스팅 와라쿠

따끈따끈, 갓나온 자가배전 커피를
즐길 수 있는 「와라쿠」. 마음 편하게
즐거우면서 종다리는 바람이 담겨져 있는
가게 이름대로 가게 오후와 스태프들의
손으로 리본한 가게는 누구나 편안하게
즐길 수 있도록 한 배려가 넘친다.
선물용 품목도 풍부하고 예산과 취향에
맞게 오리진별 로스팅이 가능하다.
고토덴과 협찬한 「열차커피」를 찾고
남녀노소를 불문하고 많은 철도 팬들이
찾아오고 있다.

사누키시 시도365-9

☎0120-756-578

○영업시간/9:00~19:00

○정기휴일/일요일, 월요일

○가는 방법/고토덴시도역에서 도보 약5분

http://www.baisenmoto-waraku.com/

이온시네마 다카마쓰히가시

열차의 전체 노선을 하루 종일 탈 수 있는
1dfree티켓+영화관람권+미니팝콘을
세트로 한 굉장히 저렴하고 편리한
티켓이다. 어른2,000원, 중·고등학생
1,800원, 아동1,300원 (송차권
+영화관람권+미니팝콘)

다카마쓰시 후쿠오카초 3-8-5

☎087-822-0505

○정기휴일/무휴

○가는 방법/오카마쓰시마역에서 도보 약10분

http://www.aeoncinema.com/cinema/takamatsu/

히라가겐나이기념관

일본에서 첫 발전장치 「마찰전기발전장치 (엘레키텔)」을 발명한
것으로 알려져 있는 히라가겐나이
사누키시 시도의 출신이다. 기념관에서는 발명가, 문예가, 예술가,
기업가 등 다양한 재능을 발휘한
히라가겐나이의 역사를 구경해 볼 수 있다. 550미터
동쪽에 위치한 구 저택 (국가·등록유형문화재)까지의
겐나이거리에서는 옛 상가의 풍경을 느낄 수 있다.

사누키시 시도587-1

☎087-894-1684

○개관시간/9:00~17:00

○휴관일/일요일 (휴일·대체휴일인 경우에는 다음날)

○요금/일반500원

○가는 방법/고토덴시도역에서 도보 약5분

http://ew.sanuki.ne.jp/gennai/index.html

源차리 (겐차리)

겐나이(源内)가 구안하였다고 하는 도에 『겐나이야키』의 색깔을
이미지한 아담한 자전거이다. 바닷바람을 쐬고 오후로 순례길을
달리는 코스, 지역 맛집과 역사를 찾는 코스 등 볼거리 가득!

관광용 자전거 대여하기 (히라가겐나이기념관)

○대여시간/9:00~16:30

○대여요금/A 관광패스카드 포함...1,800원 B 히라가겐나이기념관 입관권 포함...1,400원

C 겐차리 대여만...1,100원 (반납시에 500원 되돌려드립니다)

○이용방법/전화예약087-894-1684 (히라가겐나이기념관 휴관일 필요일)

(신분증이 필요합니다) ※자세한 내용은 히라가겐나이기념관에



이 표시가 있는 역에서는 추천할만한 우동점이 있습니다. 자세한 내용은 14P를 참고해 주시기 바랍니다. ©기재 내용은 2016년6월에 작성되었습니다.

우동 팬들에게 사랑을 받는 셀프우동점

본격, 직접 손으로 만드는 셀프우동 하유카

고기, 면, 국물이 하나가 된 니쿠뽕카케우동은 품질 필수 메뉴이다. 국산 쇠고기만을 사용하고 풀것없는 국은 면은 몇 종류가 있는 밀가루를 섞어 독창적으로 개발하였다. 셀프점에서도 불구하고 엄선된 고품질의 재료들로 만들어진 우동을 맛볼 수 있는 비결은 「자신이 먹고 싶은지 그렇지 않은지」라는 고객 시선을 기준으로 만들어졌기 때문이다. 72자리가 있는 가게는 평일·휴일 상관없이 사람들로 붐빈다.

고토하라선 하유카역

아사카와군 아사카와초 하유카시모222-5 ☎087-876-5377
○영업시간/10:00~17:00
○정기휴일/월요일 (휴일인 경우에는 다음날)
○가는 방법/하유카역에서 도보 약18분



수차가 도는 구 민가에서의 가마아게우동 와라야

「와라야」는 「시코쿠무라」의 애칭으로 사랑을 받고 있는 시코쿠민가박물관의 일각에 있다. 에도시대의 민가를 옮겨 세운 건물 형태가 특징적이다. 가가와현 내에서도 보기 어려운 가마아게우동을 메인메뉴로 삼은 우동점으로 우치타테(가루를 반죽하여 바로 데친다), 유타테테(그리고 데친 우동을 곧바로 먹는다)로 맛있는 면을 제공하고 있다. 향기를 줄 수 있게, 생강을 깔고 술병에 들어간 육수를 작은 접시에 따르는 것은 가족들이나 외국인 관광객들에게 인기가 많은 이유이다.

시도선 고토하라시마역

다카마쓰시 아시마나카마치191 ☎087-843-3115
○영업시간/10:00~19:00 (토·일·휴일9:00~), 겨울철18:30~10:00 닫기 30분전)
○정기휴일/무휴 ○가는 방법/고토덴아시마역에서 도보 약5분



오리지널 메뉴가 초인기 가가와야 본점

계절이나 고객에 맞게 적합한 우동을 제공하는 것을 모토로 하는 가가와야 본점이다. 면은 풀것없고 끈기가 특징적이고 면의 굵기나 육수를 마무리하는 과정에서 확연히 그때마다 세심하게 조절하고 있다. 토핑이나 튀김도 풍부하게 준비되어 있으며, 오리지널 메뉴 개발에도 적극적이다. 오쿠라, 매실, 메카부루 재료로 삼은 신메뉴 「매실 소스 뿌림」은 여성 고객에게 인기가 많다.

고토하라선 쿠리쿠마역



마루가메시 아야우타마치 쿠리쿠마가시469-1 ☎087-57-1675
○영업시간/10:00~18:30 ○정기휴일/제1주째 화요일
○가는 방법/쿠리쿠마역에서 도보 약3분

등록유형문화재의 풍경과 함께 우동본진 야마다야

등록유형문화재로도 지정되어 있는 구 주택을 리폼한 것이 야마다야이다. 약800평의 광대한 땅에 본관과 별관을 가지고 연회석에서 바라보는 정원 한 가운데는 계절마다 다른 풍경을 보여준다. 층위가 있는 공간에서 직접 손으로 만들어 맛보는 우동은 일품이다.

시도선 야쿠리역



다카마쓰시 무레초 무레3186 ☎087-845-6522
○영업시간/10:00~20:00 ○정기휴일/무휴
○가는 방법/야쿠리역에서 도보 약15분

이것이야 말로 현지 사누키의 셀프우동점

우에하라야 본점

「아마카인(우동)?」「조메타인(냉우동)?」 입구를 들어가면 카운터를 넘어서 활기 넘치는 목소리가 들린다. 주문한 면이 들어간 돈부리를 받고 튀김 등을 토핑한다. 면을 삶고 육수를 붓고 약미를 추가한다. 셀프우동점을 제대로 즐길 수 있는 가게이다. 완벽한 면의 풀것없, 물, 국물이 준비된 가게에서 당신의 손으로 한 그릇을 만들어 보세요.

고토하라선 리쓰린공원역



다카마쓰시 리쓰린초 1초메18-8 ☎087-831-6779
○영업시간/9:00~16:00 ○정기휴일/일요일
○가는 방법/리쓰린공원역에서 도보 약5분

소박한 분위기를 품기는 셀프음식점

우동노덴

주택단지에서 숨겨져 있는 소박한 분위기를 가지는 셀프 우동점이다. 헛간을 리폼한 내부는 총취가 있다. 인기를 끌고 있는 니쿠우동은 앞게 뷔 부드러운 쇠고기가 가득 들어가 있다. 면은 적당히 풀것없하면서 육념김은 매끈매끈하고 천연재료만 사용한 시원한 육수와 좋은 조합을 이루고 있다. 마음이 따뜻해지는 한 그릇이다.

고토하라선 붓쇼잔역

다카마쓰시 데라이초38-1 ☎087-889-2930
○영업시간/10:00~14:00 (토요일6:00~)
○정기휴일/일요일 (휴일인 경우에는 영업함)
○가는 방법/붓쇼잔역에서 도보 약10분



런치가 저렴한 가게

쇼하치우동

고토덴고토하라역에서 「곤피라상」을 향하여 걸어가면 바로 간판이 눈에 들어온다. 관광지에서 셀프가 아니라 대접을 해주는 가게이면서 런치가 (우동+삼각김밥+오명) 1540엔이라는 저렴한 가격이다. 관광객뿐만 아니라 학생들에게도 인기가 있는 것이 우동 5다마(5인분)과 특대사이즈의 기츠네(유부)가 2장이 들어간 「기츠네점부우동」이다. 15분만에 모두 먹으면 계산은 무료이다. 도전자를 기다린다.

고토하라선 고토덴고토하라역

나카타군 고토하라초 유빈코쿠마에664-14 ☎0877-75-3224
○영업시간/11:00~15:00 ○정기휴일/화요일
○가는 방법/고토덴고토하라역에서 도보 약2분



열차를 기다리는 시간에 가볍게 들를 수 있는 가게

무레세이멘

60년 이상의 역사를 가지고 있는 전통점원이자 자식있게 추천하는 메뉴는 「가케우동 (180엔)」이다. 가다랑어·말린 멸치·다시마에서 우려낸 국물이 면과 잘 맞는다. 부드럽고 쫄면 그릇이 느껴지는 맛이 오래오래 사랑을 받는 이유일 것이다. 중화소바나 일본소바도 먹을 수 있는 것도 점원의 특징이다. 가게는 고토덴시도역을 내리고 바로 찾아볼 수 있고 가게 안에 시간표도 있으니 열차를 기다리는 시간 동안에 훌쩍 들러보는 것은 어떨까요?

시도선 고토덴시도역

사누키시 시도503 ☎087-894-0039
○영업시간/11:00~16:00 ○정기휴일/일요일
○가는 방법/고토덴시도역에서 도보 약1분

